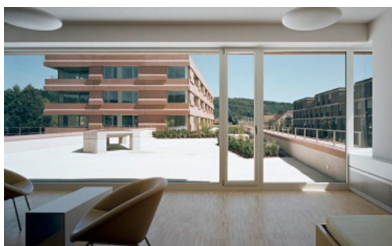


Liste des projets

État au: 05.05.2026

Stefan Berner

Maison d'habitation Argovie, à Baden-Dättwil, Zurich



Type de projet	Nouvelle construction
Planification et réalisation	2006 - 2010
Maître d'ouvrage	Zeka, Zentrum Körperbehinderung Aargau, Aarau
Architecte	Froelich & Hsu Architekten, Zürich

Immeuble d'habitation à la Einsiedlerstrasse, Horgen, Zurich



Descriptif	Conseil dans les domaines de la physique du bâtiment et de l'acoustique, établissement des justificatifs nécessaires
Type de projet	Nouvelle construction
Planification et réalisation	2012 - 2016
Maître d'ouvrage	Iris Varco
Architecte	Hotz Partner AG SIA

Tamedia SA, Zurich



Descriptif Le siège de Tamedia au Stauffacher de Zurich est une construction en verre et en épicéa. Le bâtiment de 7 étages offre 480 postes de travail. L'ossature du nouveau bâtiment au Stauffacher est composée d'éléments préfabriqués en épicéa, fraisés au millimètre près puis assemblés sur place sans vis ni clous. 2000 mètres cubes de bois d'épicéa ont été utilisés à cet effet. A cela s'ajoute une façade en verre qui s'élève vers la Sihl.

Type de projet Nouvelle construction

Planification et réalisation 2008 - 2013

Maître d'ouvrage Tamedia AG Zürich

Planification générale Tamedia AG Zürich

Architecte Shigeru Ban, Tokyo, Paris, New York

Immeuble d'habitation à la Habsburgstrasse, Zurich



Planification et réalisation 2009 - 2010

Maître d'ouvrage Privat

Architecte Hauenstein La Roche Schedler Architekten

Toolcenter, Zurich



Descriptif

Dans la zone industrielle de Bergermoos à Urdorf, un centre logistique tourné vers l'avenir et doté d'installations de stockage et de manutention ultramodernes ainsi que de postes de travail attrayants a vu le jour. Le nouveau siège social a été réalisé en deux étapes : L'étape 1 comprenait l'achèvement du nouveau bâtiment logistique et l'étape 2 la réalisation du bâtiment administratif avec des bureaux, des salles de réunion, des locaux pour le personnel et divers locaux annexes. La priorité absolue lors de la planification et de la réalisation était d'assurer et de garantir une qualité de service sans faille et continue de l'exploitation ainsi que de respecter les délais très serrés. De plus, les nouveaux bâtiments devaient offrir un maximum de flexibilité d'utilisation pour un coût de construction le plus bas possible.

Type de projet Nouvelle construction

Planification et réalisation 2009 - 2012

Maître d'ouvrage Brüttsch / Rüeeggler AG, Urdorf

Architecte GWJARCHITEKTUR AG, Bern

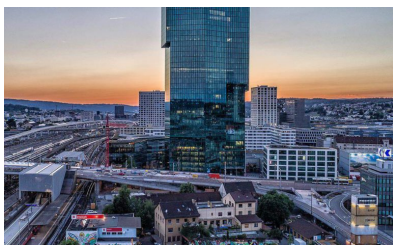
La Vieille Bourse de Zurich (Alte Börse), Zurich



Descriptif Le bâtiment de la bourse, conçu par les architectes Walter Henauer et Ernst Witschi, a été construit entre 1929 et 1930. La « Vieille Bourse » (Alte Börse) est un bâtiment important pour la ville de Zurich, tant du point de vue de l'architecture que du point de vue symbolique. Au cours des dernières années, elle a fait l'objet de diverses transformations et réaffectations, plus ou moins importantes. Lors de l'extension de base actuelle, il a été procédé à la rénovation de l'ensemble des installations techniques obsolètes et des distributions principales tant verticales qu'horizontales, ainsi qu'à la rénovation constructive et thermique de la couverture du toit. La statique du bâtiment a été renforcée afin d'assurer la sécurité sismique. La transformation a été réalisée en partie sans interruption de l'exploitation. Il s'agissait en premier lieu d'assurer la mise en œuvre des obligations administratives, du concept de protection incendie et de la conservation de la substance. Le projet de rénovation permet de mettre à la disposition des locataires un bâtiment fonctionnel à long terme à tous les niveaux, dans son aménagement de base.

Type de projet	Transformation
Planification et réalisation	2010 - 2013
Maître d'ouvrage	BVK Real Estate Management
Planification générale	webereinhard Generalplaner AG, Zürich

Prime Tower, Zurich



Descriptif	Aménagement locatif
Type de projet	Transformation
Planification et réalisation	2010 - 2011
Maître d'ouvrage	Swiss + Global
Planification générale	webereinhardt Generalplaner AG, Zürich

Dépôt de trams à Oerlikon, Zurich



Descriptif	Extension du bâtiment
Type de projet	Extension
Planification et réalisation	2010 - 2011
Maître d'ouvrage	Stadt Zürich
Architecte	Maier Hess Architekten GmbH Zürich

Marktgasse 14 + 17, Zurich



Descriptif La maison Roth a été mentionnée pour la première fois en 1423. Elle est exploitée comme auberge depuis 1489 et devrait donc être la plus ancienne auberge de Zurich encore existante. L'immeuble Schwert n'a été construit qu'en 1951. L'immeuble « Rothus », classé monument historique, doit accueillir un hôtel-boutique de 41 chambres et une offre gastronomique tendance. Selon les propriétaires, le nouvel hôtel doit devenir un « point de rencontre jeune et urbain ». Dans le bâtiment d'angle, des surfaces commerciales sont prévues sur trois étages. Dans l'immeuble Schwert, une surface de vente est prévue au rez-de-chaussée et des bureaux au premier étage. Dans les étages supérieurs, douze appartements urbains (deux et trois pièces) seront construits « dans le segment de prix moyen », en partie avec vue sur le nouveau Hofgarten.

Type de projet	Transformation
Planification et réalisation	2011 - 2015
Maître d'ouvrage	ALT-ZÜRI Immobilien AG
Architecte	Miller & Maranta, Basel

Salle communale à Uetikon am See, Zurich



Type de projet	Nouvelle construction
Planification et réalisation	2012 - 2015
Maître d'ouvrage	Gemeindeverwaltung Uetikon am See
Planification générale	WR Architekten AG
Architecte	WR Architekten AG

UBS Paradeplatz, Zurich



Descriptif

Le projet « Branch Format » comprend le réaménagement de toutes les succursales d'UBS Suisse. D'une part, le design sera uniformisé dans les quelque 300 succursales et, d'autre part, un nouveau concept d'accueil et de service à la clientèle sera introduit. Le hall d'accueil des clients de la succursale UBS de la Paradeplatz à Zurich, classé monument historique, est recouvert d'une coupole en verre. Autour du hall d'accueil sont organisés des guichets bancaires et des salles de conseil. Dans le cadre des travaux de Branch Format, de nouveaux postes de travail sont créés dans le hall principal. Le confort acoustique, ainsi que la protection contre l'éblouissement doivent être nettement améliorés. Une étroite collaboration avec le service zurichois de conservation des monuments historiques est impérative pour la réalisation du projet.

Type de projet	Transformation
Planification et réalisation	2011 - 2014
Maître d'ouvrage	UBS AG
Planification générale	Itten + Brechbühl A
Architecte	Itten + Brechbühl AG

Airside, Businesslounge Aéroport de Zurich, Zurich



Descriptif Avec la création de deux nouvelles plaques tournantes centrales pour les passagers - le terminal de la gare côté ville et l'Airside Center côté piste - le projet de tête de l'aéroport était un élément important de la cinquième étape d'extension de l'aéroport de Zurich. L'Airside Center est la nouvelle plaque tournante pour tous les voyageurs de l'aéroport de Zurich. Long de 250 mètres, profond de 60 mètres et haut de 25 mètres, l'intérieur de l'Airside Center est baigné de lumière et se présente aux voyageurs comme un hall impressionnant à plusieurs étages, avec un toit légèrement bombé et une vue attrayante sur le tarmac.

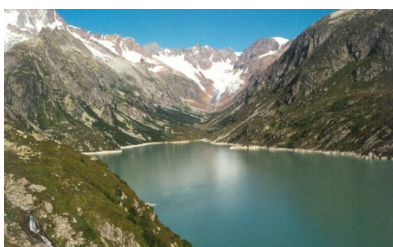
Type de projet Nouvelle construction

Planification et réalisation 2011 - 2012

Maître d'ouvrage Flughafen Zürich

Architecte Raum B, Architektur und Gestaltungskonzepte GmbH

Centrale Göschenen, Zurich



Descriptif Rénovation

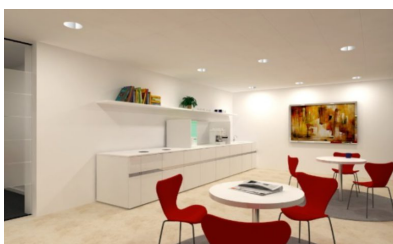
Type de projet Transformation

Planification et réalisation 2011 - 2013

Maître d'ouvrage Kraftwerk Göschenen AG

Planification générale Projekta AG Altdorf

ZKB Neue Hard, Zurich



Descriptif Rénovation complète Hard A

Type de projet Transformation

Planification et réalisation 2009 - 2013

Maître d'ouvrage Zürcher Kantonalbank

Architecte Priska Simona-Stäubli Dipl. Architektinnen

Immeuble administratif St. Jakobsstrasse, Bâle



Descriptif Le bâtiment classé des années 60 à Bâle comprend trois étages inférieurs, sept étages supérieurs et un étage en attique. Il sera entièrement rénové, avec une meilleure isolation thermique de la façade et de nouvelles fenêtres. La statique sera renforcée pour résister aux tremblements de terre et les exigences des autorités en matière de conservation de la structure et de protection contre les incendies seront respectées. Les cinq étages supérieurs seront aménagés pour les locataires, car ils seront à nouveau utilisés par le locataire actuel. L'objectif de la rénovation est d'obtenir un bâtiment fonctionnel à long terme et conforme aux normes actuelles.

Type de projet Transformation

Planification et réalisation 2012 - 2015

Maître d'ouvrage Pensionskasse der UBS

Planification générale Webereinhardt Generalplaner AG

Architecte Webereinhardt Generalplaner AG

Hôtel 4B, Zurich



Type de projet Nouvelle construction

Planification et réalisation 2015

Maître d'ouvrage Hotel 4B AG

Architecte Germann & Achermann Architekten, Altdorf

2 immeubles locatifs à Oberdorf / Kirchweg, Lucerne



Descriptif	Construction de deux immeubles d'habitation avec parking commun.
Type de projet	Nouvelle construction
Planification et réalisation	2017 - 2018
Maître d'ouvrage	ACAMA Immobilien AG, Sursee
Architecte	Entwurf bis Baubewilligung: Imens GmbH, Baar / Ausführungsplanung: IGD Grüter AG / Projektiniziator: Zimmermann AG, Aarau
Planification générale	IGD Grüter AG

Centre de soins pour personnes âgées et de soins à domicile de Dübendorf, Zurich



Type de projet	Nouvelle construction
Planification et réalisation	2015 - 2018
Maître d'ouvrage	Stadt Dübendorf
Architecte	Batimo AG Architekten SIA
Planification générale	Batimo AG Architekten SIA

ARB Bau 5 Bâtiment administratif de Rotkreuz, Bâle



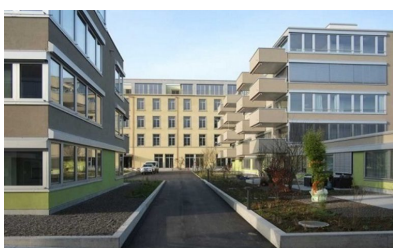
Descriptif	Nouvelle construction de bureaux
Type de projet	Nouvelle construction
Planification et réalisation	2010 - 2012
Maître d'ouvrage	F. Hoffmann-La Roche AG
Architecte	Burckhardt + Partner AG

Lotissement résidentiel 'Park im Bühl', Zurich



Descriptif	Ensemble résidentiel de 4 immeubles.
Type de projet	Nouvelle construction
Planification et réalisation	2010 - 2013
Maître d'ouvrage	Piora Generalunternehmung AG, Bern
Architecte	Metron Architektur AG, Brugg

Zone East Side Kunz: Spinnerkönig, Zurich



Descriptif	Mesures de construction et de transformation
Type de projet	Nouvelle construction
Planification et réalisation	2010 - 2014
Maître d'ouvrage	Hiag Immobilien AG
Architecte	Hauenstein LaRoche Schedler Architekten

Maison individuelle à Erlenbach, Zurich



Type de projet	Nouvelle construction
Planification et réalisation	2009 - 2011
Maître d'ouvrage	Privat
Architecte	Gus Wüstemann architects, Zürich

Immeuble d'habitation à Markircher, Bâle



Type de projet	Nouvelle construction
Architecte	Wandeler & Stocker Architekten GmbH
Planification générale	Frutiger AG

Maison individuelle Kottenrainweg, Zurich



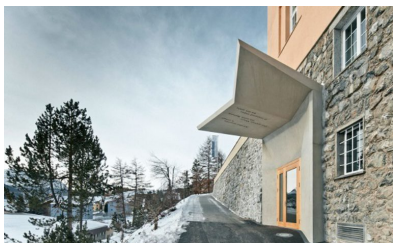
Descriptif	Minergie und Aufstockung Solarpreis 2013
Type de projet	Nouvelle construction
Planification et réalisation	2011 - 2013
Maître d'ouvrage	Privat
Architecte	Rychner Partner AG, Horgen

Ensemble résidentiel Hofstetterfeld 11, Zurich



Type de projet	Nouvelle construction
Planification et réalisation	2011 - 2016
Maître d'ouvrage	Frutiger AG
Planification générale	Frutiger AG
Architecte	GKS Architekten + Partner AG

Extension du théâtre Lyceum Alpinum, Zurich



Descriptif	Transformation du bâtiment.
Type de projet	Transformation
Planification et réalisation	2010 - 2011
Maître d'ouvrage	Lyceum Alpinum Zuoz AG, Zuoz
Architecte	gasser, derungs GmbH, Zürich

Immeubles d'habitation à la clinique Hoheneegg, Zurich



Type de projet	Transformation
Planification et réalisation	2015
Maître d'ouvrage	Stiftung Hoheneegg, Meilen
Planification générale	Webereinhardt Generalplaner AG
Architecte	Webereinhardt Generalplaner AG

Centre administratif du DETEC, Zurich



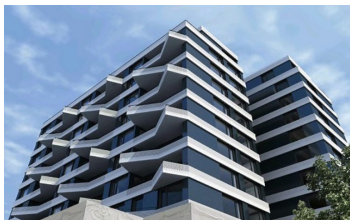
Type de projet	Nouvelle construction
Planification et réalisation	2004 - 2006
Maître d'ouvrage	Bundesamt für Bauten und Logistik, Bern
Entreprise totale	HRS Hauser Rutishauser Suter AG, Frauenfeld
Architecte	GWJ Architekten AG, Bern

Hard Turm Park, Baufeld A2, Zurich



Descriptif	Sur l'ancien quartier industriel situé entre la place Escher-Wyss et l'aire du Hardturm, un immeuble d'habitation et de commerce avec cour intérieure a été réalisé sur le terrain A2. Les surfaces de vente et de bureaux se trouvent sur la Pfingstweidstrasse, les 96 appartements sont orientés vers le parc.
Type de projet	Nouvelle construction
Planification et réalisation	2012 - 2015
Maître d'ouvrage	Halter Entwicklungen AG, Helvetia Versicherungen AG
Entreprise totale	Porr Suisse AG
Architecte	Theo Hotz Partner Architekten AG

Bachstrasse 17, Kreuzlingen, Zurich



Descriptif

L'immeuble de la Bachstrasse est entouré d'une place aménagée qui donne de la visibilité au rez-de-chaussée. Des groupes d'arbres segmentent le bâtiment dans sa vue et accentuent les zones d'accès. Le terrain donnant sur la place du soleil doit être réaménagé en un petit parc de poche et inviter à s'asseoir et à s'attarder. Le plateau au-dessus de l'étage des magasins sera ouvert exclusivement aux habitants de l'immeuble. La plus grande surface du côté sud sera utilisée comme aire de jeux pour les enfants. Les zones situées devant les appartements sont utilisées comme jardins privés des appartements les plus bas. Ceux-ci sont directement accessibles par un escalier depuis les appartements respectifs. Les qualités de la maison existante sont renforcées par des interventions précises. Les typologies des appartements sont fondamentalement nouvelles. Les grands appartements situés aux extrémités sont orientés sur trois côtés. Des relations transversales à travers les appartements créent des espaces bien éclairés et des vues variées. Le potentiel de la tour et de la vue peut ainsi être pleinement exploité. Les balcons, décalés les uns par rapport aux autres, dépassent de la façade sous forme de triangles et dégagent ainsi la vue sur le lac et la crête de la forêt. Les petits appartements situés au centre sont systématiquement accessibles par l'espace d'entrée éclairé et non plus par l'étroite zone située devant les ascenseurs. La façade est structurée par des bandes horizontales. Celles-ci se développent à partir du noyau et se libèrent dans les balcons. Les balustrades sont matérialisées par des plaques de fibrociment qui se distinguent par un motif ornemental. Ainsi, les bandes jouent de manière contemporaine avec le relief en béton de l'avant-toit du rez-de-chaussée. Dans les parties de fenêtres, le vitrage et les champs de céramique alternent. Les parties revêtues de céramique se distinguent par un riche jeu d'ombre et de lumière. Grâce à ces bandes, l'immeuble devient un sismographe des situations lumineuses, ce qui lui donne un aspect différent lorsque le temps change. Cela renforce la qualité de la tour et sert en particulier l'effet à distance.

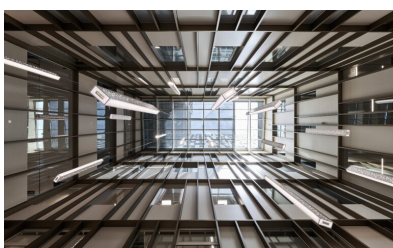
Type de projet	Transformation
Planification et réalisation	2013 - 2017
Maître d'ouvrage	Helvetia Versicherungen
Planification générale	huggenbergerfries
Architecte	huggenbergerfries
Entreprise générale	HRS Renovation AG

UBS SA, Zurich



Descriptif	Planification de la transformation d'un centre d'appels
Planification et réalisation	2014
Maître d'ouvrage	UBS AG, Zürich

Inselspital, Bâtiment Anna-Seiler, Berne



Descriptif	Le nouveau bâtiment BB12 est le nouveau bâtiment principal de l'Inselareal à Berne. Le bâtiment a depuis été renommé 'Anna Seiler Haus' et ce projet représente un travail innovateur quant à la certification Minergie-P-ECO car il s'agit du premier bâtiment hospitalier de cette taille et de cette complexité à être construit selon cette norme.
Type de projet	Nouvelle construction
Planification et réalisation	2015 - 2023
Maître d'ouvrage	Inselspital Bern
Architecte	Planergemeinschaft Archipel, Bern GWJ Architektur AG, Bern IAAG Architekten AG, Bern ASTOC Architects and Planners GMBH, Köln (DE)
Coûts / volume de construction	CHF 500 Mio / 83'000 m ² / 260'000 m ³
Montant des honoraires	CHF 1.5 Mio
Video	© Verein Minergie

Lotissement Kunz, Spinnerei III, Zurich



Descriptif Le bâtiment d'usine Spinnerei III, construit en 1865, est une partie essentielle de l'usine de filature fondée en 1827 au bord de la Reuss à Windisch. L'ensemble, en grande partie intact, est le témoin d'une prospérité industrielle passée et constitue le point central du nouveau quartier d'habitation. Dans la Spinnerei III, 50 lofts ont été construits dans un matériau brut noble. Les plans des appartements ont été conçus comme des « plans de loft ». Les nouvelles façades se caractérisent par la reprise de l'articulation claire des fenêtres sur les nouveaux éléments et par de fines différences de texture et de matériaux.

Type de projet Transformation

Planification et réalisation 2010 - 2016

Maître d'ouvrage Kunz RE AG, Windisch

Architecte Adrian Streich Architekten AG

Entreprise totale Implenia Schweiz AG

Surface de plancher 10'818 m2

Lotissement Kreuzäcker, Zurich



Descriptif Nouvelle construction avec espace commercial

Type de projet Nouvelle construction

Planification et réalisation 2011 - 2019

Maître d'ouvrage ImmoInvestPartner AG

Architecte Maier Hess Architekten GmbH

Hôtel Holiday Inn Express, Zurich



Type de projet Nouvelle construction

Planification et réalisation 2010 - 2013

Maître d'ouvrage Hess Investment Gruppe, Amriswil

Architecte Detail Design GmbH, Zürich

Centrale nucléaire, Leibstadt en Argovie, Zurich



Descriptif	Nouvelle construction et extension
Type de projet	Nouvelle construction, Transformation
Planification et réalisation	2006 - 2014
Maître d'ouvrage	Kernkraftwerk Leibstadt AG
Architecte	Itten+Brechbühl AG

LCA, Supercomputing Center, Zurich



Descriptif	Le CSCS (Swiss National Supercomputing Center) a pu prendre possession de son nouveau centre de supercalcul à Lugano (Cornaredo) au printemps 2012, après environ un an et demi de travaux. Le nouveau centre est techniquement pensé jusque dans les moindres détails, durable pour les extensions futures et pose de nouveaux jalons en matière d'efficacité énergétique. Il se compose d'un immeuble de bureaux de cinq étages relié au centre de calcul de trois étages par deux liaisons. Le sous-sol du centre de calcul abrite les installations primaires de la technique du bâtiment, principalement l'électrotechnique et la technique de refroidissement. Le rez-de-chaussée, en tant qu'étage d'installation, contient les installations secondaires avec les points de transfert vers les installations tertiaires ou les superordinateurs. Ceux-ci se trouvent dans la salle des machines, qui présente une surface de 2'000 m ² sans piliers. Le centre de calcul a été planifié en 3D (BIM) de manière conséquente pour tous les corps de métier de la technique du bâtiment.
Planification et réalisation	2009 - 2012
Maître d'ouvrage	ETH Immobilien, Zürich
Exécution	Itten + Brechbühl AG, Zürich

Mauritiuspark, Zurich



Descriptif	Le développement durable par Minergie
Type de projet	Nouvelle construction
Planification et réalisation	2011 - 2016
Maître d'ouvrage	Bonainvest AG
Planification générale	Ghisleni Partner AG
Architecte	Ramser Schmid Architekten GmbH

Bühler Innovations Center, Zurich



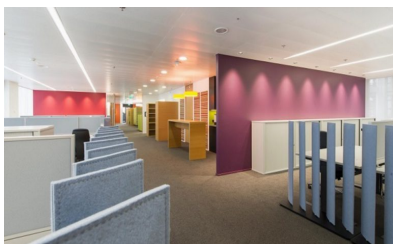
Type de projet	Nouvelle construction
Planification et réalisation	2016 - 2019
Maître d'ouvrage	Bühler-Immo Betriebs AG, Uzwil
Planificateur général	Caretta+Weidmann Baumanagement AG
Architecte	Carlos Martinez Architekten AG
Coûts / volume de construction	7'200 m2

Siège de Hapimag, Lucerne



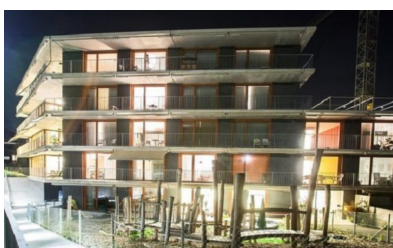
Type de projet	Nouvelle construction
Planification et réalisation	2017 - 2018
Maître d'ouvrage	Hapimag AG
Planification générale	Ghisleni Partner AG
Architecte	ARGE BLUE Architects und Ghisleni Partner AG

Siège de MeteoSchweiz, Zurich



Descriptif	Aménagement locatif
Type de projet	Nouvelle construction
Planification et réalisation	2013 - 2014
Maître d'ouvrage	MeteoSchweiz, Zürich
Architecte	Marcel Ernst & Partner AG, Zürich

Maison de soins et de retraite, Stütlihus à Grabs, Zurich



Descriptif Le Stütlihus est un home public pour des personnes appartenant à différents groupes d'âge. Les pensionnaires sont considérés comme des hôtes auxquels on offre le meilleur encadrement, le meilleur accompagnement et les meilleurs soins possibles. Le Stütlihus offre actuellement 76 places en foyer. Dans le cadre d'une étude de faisabilité, la commune a fait examiner plusieurs variantes d'extension sur le site. La décision de construire un nouveau bâtiment supplémentaire au nord de l'existant a été prise en même temps que celle d'organiser un concours de projets. L'extension doit couvrir les besoins actuels et futurs du Stütlihus. Dans un nouveau bâtiment, 36 chambres à un lit avec l'infrastructure correspondante seront aménagées sur trois étages. Au rez-de-chaussée, il faut prévoir des locaux pour une structure de jour encadrée.

Type de projet	Nouvelle construction, Extension
Planification et réalisation	2015 - 2017
Maître d'ouvrage	Politische Gemeinde Grabs
Architecte	Haerle und Hubacher Architekten BSA GmbH
Coûts / volume de construction	12'300 m ³ / 16.0 mio. Fr.

Maison de soins Sennhof, Vorderwald Aargau, Zurich



Descriptif Le Sennhof est une maison de retraite et de soins pour malades chroniques et de longue durée. Situé dans un parc l'ensemble historique constitue le cœur de l'établissement. La réorganisation apporte une plus grande fonctionnalité et optimise l'orientation. Le nouveau bâtiment est plus discret en raison de sa hauteur réduite et de ses façades courbes. La structure résulte de l'exigence de faire entrer un maximum de lumière dans toutes les pièces. Les deux cours intérieures végétalisées y contribuent également.

Type de projet Nouvelle construction

Planification et réalisation 2015 - 2018

Maître d'ouvrage Pflegeheim Sennhof

Architecte Itten+Brechbühl AG Zürich

Coûts / volume de construction 32 mio. Fr. / 17'600 m³