

Liste des projets

État au: 24.04.2026

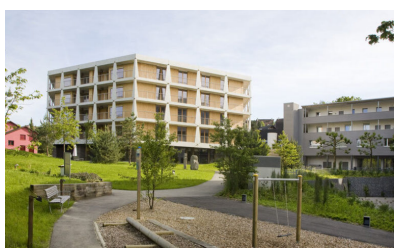
Emanuele Chollet

Centrale nucléaire, Leibstadt en Argovie, Zurich



Descriptif	Nouvelle construction et extension
Type de projet	Nouvelle construction, Transformation
Planification et réalisation	2006 - 2014
Maître d'ouvrage	Kernkraftwerk Leibstadt AG
Architecte	Itten+Brechbühl AG

Logements pour personnes âgées, Forch, Zurich



Type de projet	Nouvelle construction
Planification et réalisation	2010 - 2014
Maître d'ouvrage	Gustav Zollinger-Stiftung
Architecte	Diethelm & Mumprecht Architektur GmbH

Mauritiuspark, Zurich



Descriptif	Le développement durable par Minergie
Type de projet	Nouvelle construction
Planification et réalisation	2011 - 2016
Maître d'ouvrage	Bonainvest AG
Planification générale	Ghisleni Partner AG
Architecte	Ramser Schmid Architekten GmbH

Clinique Königsfelden, Zurich



Descriptif	L'ancien bâtiment principal de la clinique s'inscrit dans le contexte du parc Königsfelder en tant qu'installation à grande échelle avec une sorte de cour d'honneur. Le nouveau bâtiment fait face au bâtiment principal, délimite l'espace de la cour côté nord et en fait une partie publique du parc.
Type de projet	Nouvelle construction
Planification et réalisation	2014 - 2020
Maître d'ouvrage	Psychiatrische Dienste Aargau AG
Planification générale	huggenbergerfries Architekten AG
Architecte	huggenbergerfries Architekten AG

Scuola dell'infanzia, Morbio Inferiore, Zurich



Descriptif	Jardin d'enfants, nouvelle construction, Minergie-A
Type de projet	Nouvelle construction
Planification et réalisation	2014 - 2018
Maître d'ouvrage	Comune di Morbio Inferiore
Architecte	Jachen Könz Studio d'architettura

Terrain B Im Lenz, Zurich



Descriptif	Nouvelle construction, site à 2000 watts, Minergie
Type de projet	Nouvelle construction
Planification et réalisation	2013 - 2017
Maître d'ouvrage	Bürogebäude: Aargauische Pensionskasse / Wohngebäude: Aargauische Gebäudeversicherung
Planification générale	Losinger Marazzi AG
Architecte	ATP Architekten Ingenieure

Franklinturm, Zurich



Descriptif L'environnement de la gare de Zurich Oerlikon ne cesse de gagner en importance : la zone située au sud de la gare, dans la Hofwiesenstrasse, sera recouverte d'un immeuble de bureaux. Des surfaces commerciales et de restauration sont prévues au rez-de-chaussée. Par ailleurs, la rampe à vélos de la liaison de quartier sera intégrée dans le bâtiment. Le bâtiment doit continuer à valoriser la qualité de vie et de travail à Zurich-Oerlikon avec des surfaces de services modernes, des magasins et des restaurants. La partie centrale du bâtiment, de onze étages, reprend la hauteur et l'échelle du Neumarkt et introduit le nouvel ensemble de la gare en venant de l'ouest de la Hofwiesenstrasse. Le nouveau bâtiment se développe en direction de l'est jusqu'à la hauteur maximale possible de 80 mètres, établit un équilibre avec le bâtiment tout aussi haut du Swissôtel et forme un visage marquant par rapport au champ de voies.

Type de projet	Nouvelle construction
Planification et réalisation	2014 - 2022
Maître d'ouvrage	SBB Immobilien, Development Region Ost
Planification générale	Armon Semadeni Architekten GmbH
Architecte	Armon Semadeni Architekten GmbH

Centre logistique de l'Armée à Monteceneri TI, 1. étape - nouveau bâtiment Est, Zurich



Descriptif	Nouvelle construction, durabilité grâce à Minergie
Type de projet	Nouvelle construction
Planification et réalisation	2008 - 2016
Maître d'ouvrage	armasuisse Immobilien
Planification générale	Itten+Brechbühl AG
Architecte	Itten+Brechbühl AG

Hôtel Holiday Inn Express, Zurich



Type de projet	Nouvelle construction
Planification et réalisation	2010 - 2013
Maître d'ouvrage	Hess Investment Gruppe, Amriswil
Architecte	Detail Design GmbH, Zürich

Lotissement Kreuzacker, Zurich



Descriptif	Nouvelle construction avec espace commercial
Type de projet	Nouvelle construction
Planification et réalisation	2011 - 2019
Maître d'ouvrage	ImmoInvestPartner AG
Architecte	Maier Hess Architekten GmbH

Gucci Sant'Antonino, Zurich



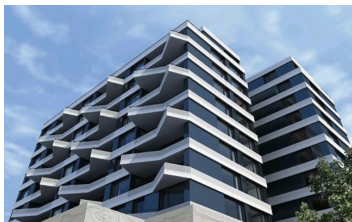
Type de projet	Nouvelle construction
Planification et réalisation	2011 - 2013
Maître d'ouvrage	Luxury Goods International (L.G.I.) SA
Architecte	Itten Brechbühl

RSI Campus Comano, Zurich



Type de projet	Nouvelle construction
Planification	2013 - 2016
Maître d'ouvrage	RSI
Planification générale	Architetti Cattaneo e Associati
Architecte	Architetti Cattaneo e Associati

Bachstrasse 17, Kreuzlingen, Zurich



Descriptif

L'immeuble de la Bachstrasse est entouré d'une place aménagée qui donne de la visibilité au rez-de-chaussée. Des groupes d'arbres segmentent le bâtiment dans sa vue et accentuent les zones d'accès. Le terrain donnant sur la place du soleil doit être réaménagé en un petit parc de poche et inviter à s'asseoir et à s'attarder. Le plateau au-dessus de l'étage des magasins sera ouvert exclusivement aux habitants de l'immeuble. La plus grande surface du côté sud sera utilisée comme aire de jeux pour les enfants. Les zones situées devant les appartements sont utilisées comme jardins privés des appartements les plus bas. Ceux-ci sont directement accessibles par un escalier depuis les appartements respectifs. Les qualités de la maison existante sont renforcées par des interventions précises. Les typologies des appartements sont fondamentalement nouvelles. Les grands appartements situés aux extrémités sont orientés sur trois côtés. Des relations transversales à travers les appartements créent des espaces bien éclairés et des vues variées. Le potentiel de la tour et de la vue peut ainsi être pleinement exploité. Les balcons, décalés les uns par rapport aux autres, dépassent de la façade sous forme de triangles et dégagent ainsi la vue sur le lac et la crête de la forêt. Les petits appartements situés au centre sont systématiquement accessibles par l'espace d'entrée éclairé et non plus par l'étroite zone située devant les ascenseurs. La façade est structurée par des bandes horizontales. Celles-ci se développent à partir du noyau et se libèrent dans les balcons. Les balustrades sont matérialisées par des plaques de fibrociment qui se distinguent par un fin motif ornemental. Ainsi, les bandes jouent de manière contemporaine avec le relief en béton de l'avant-toit du rez-de-chaussée. Dans les parties de fenêtres, le vitrage et les champs de céramique alternent. Les parties revêtues de céramique se distinguent par un riche jeu d'ombre et de lumière. Grâce à ces bandes, l'immeuble devient un sismographe des situations lumineuses, ce qui lui donne un aspect différent lorsque le temps change. Cela renforce la qualité de la tour et sert en particulier l'effet à distance.

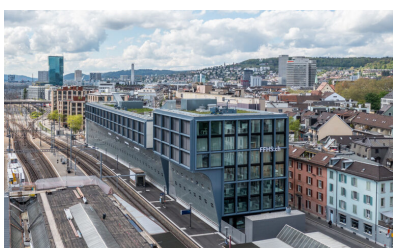
Type de projet	Transformation
Planification et réalisation	2013 - 2017
Maître d'ouvrage	Helvetia Versicherungen
Planification générale	huggenbergerfries
Architecte	huggenbergerfries
Entreprise générale	HRS Renovation AG

Siège de MeteoSchweiz, Zurich



Descriptif	Aménagement locatif
Type de projet	Nouvelle construction
Planification et réalisation	2013 - 2014
Maître d'ouvrage	MeteoSchweiz, Zürich
Architecte	Marcel Ernst & Partner AG, Zürich

Gleisarena Zollstrasse Est à Zurich, Zurich



Descriptif	Près de la gare centrale de Zurich, la Gleisarena est en train de voir le jour avec une surface de 9920 m ² à louer. Les postes de travail modernes dans le secteur des services se caractérisent par des systèmes flexibles et spacieux avec des configurations variables et individuelles et une connexion sans faille à un environnement mobile. Le concept du bâtiment répond à ces besoins grâce à une structure ouverte offrant de nombreuses possibilités multifonctionnelles.
Type de projet	Nouvelle construction
Planification et réalisation	2013 - 2019
Maître d'ouvrage	SBB
Planification générale	Made in, Genf und Zürich
Architecte	Made in, Genf und Zürich

Airside, Businesslounge Aéroport de Zurich, Zurich



Descriptif Avec la création de deux nouvelles plaques tournantes centrales pour les passagers - le terminal de la gare côté ville et l'Airside Center côté piste - le projet de tête de l'aéroport était un élément important de la cinquième étape d'extension de l'aéroport de Zurich. L'Airside Center est la nouvelle plaque tournante pour tous les voyageurs de l'aéroport de Zurich. Long de 250 mètres, profond de 60 mètres et haut de 25 mètres, l'intérieur de l'Airside Center est baigné de lumière et se présente aux voyageurs comme un hall impressionnant à plusieurs étages, avec un toit légèrement bombé et une vue attrayante sur le tarmac.

Type de projet Nouvelle construction

Planification et réalisation 2011 - 2012

Maître d'ouvrage Flughafen Zürich

Architecte Raum B, Architektur und Gestaltungskonzepte GmbH

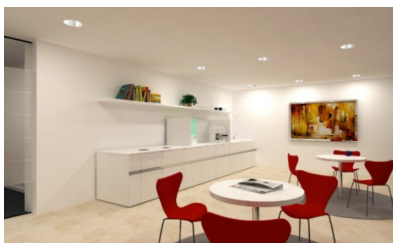
La Vieille Bourse de Zurich (Alte Börse), Zurich



Descriptif Le bâtiment de la bourse, conçu par les architectes Walter Henauer et Ernst Witschi, a été construit entre 1929 et 1930. La « Vieille Bourse » (Alte Börse) est un bâtiment important pour la ville de Zurich, tant du point de vue de l'architecture que du point de vue symbolique. Au cours des dernières années, elle a fait l'objet de diverses transformations et réaffectations, plus ou moins importantes. Lors de l'extension de base actuelle, il a été procédé à la rénovation de l'ensemble des installations techniques obsolètes et des distributions principales tant verticales qu'horizontales, ainsi qu'à la rénovation constructive et thermique de la couverture du toit. La statique du bâtiment a été renforcée afin d'assurer la sécurité sismique. La transformation a été réalisée en partie sans interruption de l'exploitation. Il s'agissait en premier lieu d'assurer la mise en œuvre des obligations administratives, du concept de protection incendie et de la conservation de la substance. Le projet de rénovation permet de mettre à la disposition des locataires un bâtiment fonctionnel à long terme à tous les niveaux, dans son aménagement de base.

Type de projet	Transformation
Planification et réalisation	2010 - 2013
Maître d'ouvrage	BVK Real Estate Management
Planification générale	webereinhard Generalplaner AG, Zürich

ZKB Neue Hard, Zurich



Descriptif	Rénovation complète Hard A
Type de projet	Transformation
Planification et réalisation	2009 - 2013
Maître d'ouvrage	Zürcher Kantonalbank
Architecte	Priska Simona-Stäubli Dipl. Architektinnen

Ensemble résidentiel à Schorenstadt, Bâle



Type de projet	Nouvelle construction
Planification et réalisation	2010 - 2015
Maître d'ouvrage	Implenia Development AG, Basel
Architecte	Burckhardt + Partner AG, Basel
Coûts / volume de construction	ca. 40 Mio.

Immeuble administratif St. Jakobsstrasse, Bâle



Descriptif	Le bâtiment classé des années 60 à Bâle comprend trois étages inférieurs, sept étages supérieurs et un étage en attique. Il sera entièrement rénové, avec une meilleure isolation thermique de la façade et de nouvelles fenêtres. La statique sera renforcée pour résister aux tremblements de terre et les exigences des autorités en matière de conservation de la structure et de protection contre les incendies seront respectées. Les cinq étages supérieurs seront aménagés pour les locataires, car ils seront à nouveau utilisés par le locataire actuel. L'objectif de la rénovation est d'obtenir un bâtiment fonctionnel à long terme et conforme aux normes actuelles.
------------	--

Type de projet	Transformation
Planification et réalisation	2012 - 2015
Maître d'ouvrage	Pensionskasse der UBS
Planification générale	Webereinhardt Generalplaner AG
Architecte	Webereinhardt Generalplaner AG

Lotissement résidentiel 'Park im Bühl', Zurich



Descriptif	Ensemble résidentiel de 4 immeubles.
Type de projet	Nouvelle construction
Planification et réalisation	2010 - 2013
Maître d'ouvrage	Priora Generalunternehmung AG, Bern
Architecte	Metron Architektur AG, Brugg

Zone East Side Kunz: Spinnerkönig, Zurich



Descriptif	Mesures de construction et de transformation
Type de projet	Nouvelle construction
Planification et réalisation	2010 - 2014
Maître d'ouvrage	Hiag Immobilien AG
Architecte	Hauenstein LaRoche Schedler Architekten

Immeuble d'habitation Kirchenfeld, Zurich



Descriptif	Le nouveau complexe résidentiel de 42 appartements en location et 104 en propriété comble une grande lacune dans le tissu urbain de Muri. Le quartier devient plus dense et plus animé. La granulation et la structure des quartiers d'habitation voisins sont reprises, mais on renonce aux moyens d'aménagement urbains tels que l'alignement le long d'un axe et les répétitions. Les seize bâtiments sont répartis sur le terrain, avec un maximum d'espaces libres entre eux.
Type de projet	Nouvelle construction
Planification et réalisation	2011 - 2019
Maître d'ouvrage	Leuthard Immobilien AG, Merenschwand
Planification générale	Leuthard Immobilien AG, Merenschwand
Architecte	Dachtler Partner AG, Zürich

Lotissement d'habitation au Bahnweg à Lausen, Bâle



Type de projet	Nouvelle construction
Planification et réalisation	2018 - Aktuell
Maître d'ouvrage	Previs Vorsorge
Architecte	SLIK Architekten GmbH

Lotissement Greencity, Terrain de construction C1, Zurich



Descriptif La vie urbaine s'installera à l'endroit où se trouvaient les anciens ateliers de production de l'usine de papier Sihl. La vision sous-jacente est de transformer le site de Sihlpapier en un nouveau quartier urbain. Le site se caractérise par une forte densité et un mélange d'usages soigneusement harmonisé entre habitat et services. En particulier dans les rez-de-chaussée des places publiques environnantes, il est complété par une utilisation orientée vers le public.

Type de projet Nouvelle construction

Planification et réalisation 2012 - 2020

Maître d'ouvrage Losinger Marazzi AG

Entreprise totale Losinger Marazzi AG

Architecte Gebäude C1W (Hotel): Gigon / Guyer Architekten AG
Gebäude Pergamin I+II: AS.Architecture-Studio, Paris

Hard Turm Park, Baufeld A2, Zurich



Descriptif Sur l'ancien quartier industriel situé entre la place Escher-Wyss et l'aire du Hardturm, un immeuble d'habitation et de commerce avec cour intérieure a été réalisé sur le terrain A2. Les surfaces de vente et de bureaux se trouvent sur la Pfingstweidstrasse, les 96 appartements sont orientés vers le parc.

Type de projet Nouvelle construction

Planification et réalisation 2012 - 2015

Maître d'ouvrage Halter Entwicklungen AG, Helvetia Versicherungen AG

Entreprise totale Porr Suisse AG

Architecte Theo Hotz Partner Architekten AG

Centre administratif du DETEC, Zurich



Type de projet	Nouvelle construction
Planification et réalisation	2004 - 2006
Maître d'ouvrage	Bundesamt für Bauten und Logistik, Bern
Entreprise totale	HRS Hauser Rutishauser Suter AG, Frauenfeld
Architecte	GWJ Architekten AG, Bern

École de langues Battenberg, Berne



Descriptif	Rénovation du bâtiment scolaire avec gymnase intégré datant de 1969 selon le standard Minergie
Type de projet	Transformation
Planification et réalisation	2013 - 2016
Maître d'ouvrage	Salome Brunner-Stiftung, Wabern
Architecte	3B Architekten AG, Bern

UBS Paradeplatz, Zurich



Descriptif

Le projet « Branch Format » comprend le réaménagement de toutes les succursales d'UBS Suisse. D'une part, le design sera uniformisé dans les quelque 300 succursales et, d'autre part, un nouveau concept d'accueil et de service à la clientèle sera introduit. Le hall d'accueil des clients de la succursale UBS de la Paradeplatz à Zurich, classé monument historique, est recouvert d'une coupole en verre. Autour du hall d'accueil sont organisés des guichets bancaires et des salles de conseil. Dans le cadre des travaux de Branch Format, de nouveaux postes de travail sont créés dans le hall principal. Le confort acoustique, ainsi que la protection contre l'éblouissement doivent être nettement améliorés. Une étroite collaboration avec le service zurichois de conservation des monuments historiques est impérative pour la réalisation du projet.

Type de projet	Transformation
Planification et réalisation	2011 - 2014
Maître d'ouvrage	UBS AG
Planification générale	Itten + Brechbühl A
Architecte	Itten + Brechbühl AG

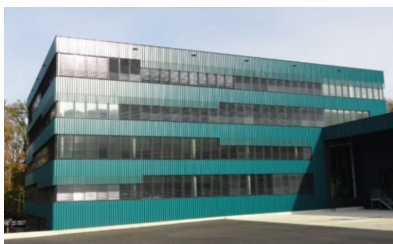
Lotissement Kunz, Spinnerei III, Zurich



Descriptif Le bâtiment d'usine Spinnerei III, construit en 1865, est une partie essentielle de l'usine de filature fondée en 1827 au bord de la Reuss à Windisch. L'ensemble, en grande partie intact, est le témoin d'une prospérité industrielle passée et constitue le point central du nouveau quartier d'habitation. Dans la Spinnerei III, 50 lofts ont été construits dans un matériau brut noble. Les plans des appartements ont été conçus comme des « plans de loft ». Les nouvelles façades se caractérisent par la reprise de l'articulation claire des fenêtres sur les nouveaux éléments et par de fines différences de texture et de matériaux.

Type de projet	Transformation
Planification et réalisation	2010 - 2016
Maître d'ouvrage	Kunz RE AG, Windisch
Architecte	Adrian Streich Architekten AG
Entreprise totale	Implenia Schweiz AG
Surface de plancher	10'818 m2

Toolcenter, Zurich



Descriptif

Dans la zone industrielle de Bergermoos à Urdorf, un centre logistique tourné vers l'avenir et doté d'installations de stockage et de manutention ultramodernes ainsi que de postes de travail attrayants a vu le jour. Le nouveau siège social a été réalisé en deux étapes : L'étape 1 comprenait l'achèvement du nouveau bâtiment logistique et l'étape 2 la réalisation du bâtiment administratif avec des bureaux, des salles de réunion, des locaux pour le personnel et divers locaux annexes. La priorité absolue lors de la planification et de la réalisation était d'assurer et de garantir une qualité de service sans faille et continue de l'exploitation ainsi que de respecter les délais très serrés. De plus, les nouveaux bâtiments devaient offrir un maximum de flexibilité d'utilisation pour un coût de construction le plus bas possible.

Type de projet Nouvelle construction

Planification et réalisation 2009 - 2012

Maître d'ouvrage Brüttsch / Rüeeggler AG, Urdorf

Architecte GWJARCHITEKTUR AG, Bern

LCA, Supercomputing Center, Zurich



Descriptif

Le CSCS (Swiss National Supercomputing Center) a pu prendre possession de son nouveau centre de supercalcul à Lugano (Cornaredo) au printemps 2012, après environ un an et demi de travaux. Le nouveau centre est techniquement pensé jusque dans les moindres détails, durable pour les extensions futures et pose de nouveaux jalons en matière d'efficacité énergétique. Il se compose d'un immeuble de bureaux de cinq étages relié au centre de calcul de trois étages par deux liaisons. Le sous-sol du centre de calcul abrite les installations primaires de la technique du bâtiment, principalement l'électrotechnique et la technique de refroidissement. Le rez-de-chaussée, en tant qu'étage d'installation, contient les installations secondaires avec les points de transfert vers les installations tertiaires ou les superordinateurs. Ceux-ci se trouvent dans la salle des machines, qui présente une surface de 2'000 m² sans piliers. Le centre de calcul a été planifié en 3D (BIM) de manière conséquente pour tous les corps de métier de la technique du bâtiment.

Planification et réalisation 2009 - 2012

Maître d'ouvrage ETH Immobilien, Zürich

Exécution Itten + Brechbühl AG, Zürich

Marktgasse 14 + 17, Zurich



Descriptif

La maison Roth a été mentionnée pour la première fois en 1423. Elle est exploitée comme auberge depuis 1489 et devrait donc être la plus ancienne auberge de Zurich encore existante. L'immeuble Schwert n'a été construit qu'en 1951. L'immeuble « Rothus », classé monument historique, doit accueillir un hôtel-boutique de 41 chambres et une offre gastronomique tendance. Selon les propriétaires, le nouvel hôtel doit devenir un « point de rencontre jeune et urbain ». Dans le bâtiment d'angle, des surfaces commerciales sont prévues sur trois étages. Dans l'immeuble Schwert, une surface de vente est prévue au rez-de-chaussée et des bureaux au premier étage. Dans les étages supérieurs, douze appartements urbains (deux et trois pièces) seront construits « dans le segment de prix moyen », en partie avec vue sur le nouveau Hofgarten.

Type de projet	Transformation
Planification et réalisation	2011 - 2015
Maître d'ouvrage	ALT-ZÜRI Immobilien AG
Architecte	Miller & Maranta, Basel

Bühler Innovations Center, Zurich



Type de projet	Nouvelle construction
Planification et réalisation	2016 - 2019
Maître d'ouvrage	Bühler-Immo Betriebs AG, Uzwil
Planificateur général	Caretta+Weidmann Baumanagement AG
Architecte	Carlos Martinez Architekten AG
Coûts / volume de construction	7'200 m2

Siège de Hapimag, Lucerne



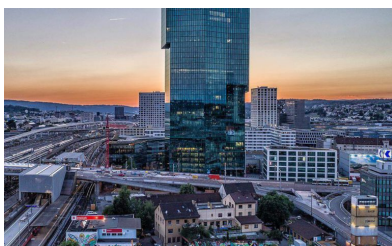
Type de projet	Nouvelle construction
Planification et réalisation	2017 - 2018
Maître d'ouvrage	Hapimag AG
Planification générale	Ghisleni Partner AG
Architecte	ARGE BLUE Architects und Ghisleni Partner AG

Maison de soins Sennhof, Vorderwald Aargau, Zurich



Descriptif	Le Sennhof est une maison de retraite et de soins pour malades chroniques et de longue durée. Situé dans un parc l'ensemble historique constitue le cœur de l'établissement. La réorganisation apporte une plus grande fonctionnalité et optimise l'orientation. Le nouveau bâtiment est plus discret en raison de sa hauteur réduite et de ses façades courbes. La structure résulte de l'exigence de faire entrer un maximum de lumière dans toutes les pièces. Les deux cours intérieures végétalisées y contribuent également.
Type de projet	Nouvelle construction
Planification et réalisation	2015 - 2018
Maître d'ouvrage	Pflegeheim Sennhof
Architecte	Itten+Brechtbühl AG Zürich
Coûts / volume de construction	32 mio. Fr. / 17'600 m ³

Prime Tower, Zurich



Descriptif	Aménagement locatif
Type de projet	Transformation
Planification et réalisation	2010 - 2011
Maître d'ouvrage	Swiss + Global
Planification générale	webereinhardt Generalplaner AG, Zürich