

# Liste des projets

État au: 12.05.2025

*Chris Olma*

## Salle de Sport, Zurich, Zurich



**Descriptif** La salle de sport de Zurich, qui accueille notamment des manifestations sportives associatives, doit être rénovée / transformée. Le projet se fonde sur une étude de faisabilité qui accorde une attention particulière à la protection incendie (concept d'issues de secours, équipements techniques de protection incendie, etc.)

**Type de projet** Machbarkeitsstudie, Instandsetzung

**Planification et réalisation** 2019 - 2020

**Maître d'ouvrage** Immobilien Stadt Zürich

## Immeuble résidentiel et commercial Am Rigiplatz, Zurich



**Descriptif** Avec ce bâtiment de 8 étages doté d'un parking souterrain et d'utilisations commerciales, de bureaux et d'habitations, une nouvelle construction attrayante voit le jour à un emplacement central de Zurich.

**Type de projet** Nouvelle construction

**Planification et réalisation** 2019 - 2022

**Maître d'ouvrage** Kohler Satz + Druck AG

**Architecte** van Merkesteyn & Partner (bis Baueingabe) / WR Architekten AG

### Chappellehof, Wohlen, Zurich



**Descriptif** Le bâtiment polyvalent construit en 1966 et rénové en 1984, qui abrite entre autres un restaurant ainsi qu'une salle et des appartements pour personnes âgées, fait désormais l'objet d'une rénovation complète. Il est nécessaire d'agir à la fois en raison de nouvelles normes, par exemple en matière de protection contre les incendies, mais aussi dans le domaine des installations techniques du bâtiment.

**Type de projet** Sanierung

**Planification et réalisation** 2019 - 2024

**Maître d'ouvrage** Verein St. Leonhard

**Architecte** HEGI KOCH KOLB + PARTNER  
ARCHITEKTEN AG

### Usine d'eau potable de Moos, Zurich



**Descriptif** L'usine de production d'eau du lac (SWW) Moos a été construite en 1912 et est ainsi la plus ancienne usine de production d'eau de la ville de Zurich. L'eau du lac de Zurich voisin est transformée en eau potable dans l'usine SWW Moos. Avec la station de Lengg sur la rive droite du lac, elle couvre 70% des besoins en eau potable de quelque 800 000 personnes dans la ville de Zurich et 67 autres communes. Même si, au cours des dernières décennies, les procédés de traitement et les installations de la SWW Moos ont été adaptés en plusieurs étapes à l'état actuel de la technique, une nouvelle modernisation est aujourd'hui prévue. De plus, un nouveau centre d'exploitation sera construit.

**Type de projet** Erneuerung

**Planification et réalisation** 2019 - offen

**Maître d'ouvrage** Stadt Zürich Wasserversorgung

**Architecte** APT Ingenieur GmbH (nur Betriebszentrale und Rohwasservorlage)

### Protection incendie des objets CFF OST, Zurich



**Descriptif** Les biens immobiliers des CFF datent parfois de plusieurs décennies et présentent des lacunes en matière de protection incendie. Parallèlement, il n'existe généralement pas de documents relatifs à la protection incendie dans le parc immobilier (plans, concept), ce qui rend la maintenance / l'entretien difficile. C'est pourquoi une analyse de l'état de la protection incendie, y compris la documentation des défauts, a été réalisée afin de garantir la sécurité incendie et la sécurité d'exploitation. Des mesures de protection contre l'incendie ont ensuite été planifiées et mises en œuvre en accord avec tous les acteurs du projet.

**Type de projet** Zustandsanalyse + Projektierung, Umsetzung Massnahmen

**Planification et réalisation** 2020 - 2024

**Maître d'ouvrage** SBB Immobilien

### Lotissement Baumgartenhof Adliswil, Zurich



**Descriptif** Sur le Baumgartenweg, un ensemble de trois maisons est construit sur un parking souterrain de deux étages, chacune ayant une affectation principale différente (maison 1 : habitation / maison 2 : commerce / maison 3 : hôtel).

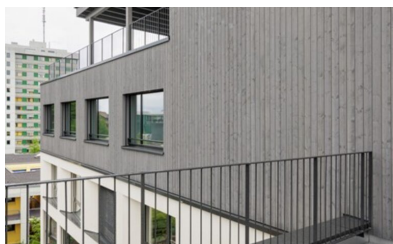
**Type de projet** Nouvelle construction

**Planification et réalisation** 2020 - offen

**Maître d'ouvrage** Varioserv AG

**Architecte** Holzer Kobler Architekturen (bis Phase 33, ab Phase 41 nur noch Fassaden) / ADT Innova Construction AG

### Établissement scolaire Nord Sonnenberg, Zurich



**Descriptif** Il s'agit ici de la surélévation du bâtiment scolaire nord existant du centre de pédagogie curative et de conseil du Sonnenberg. Ce centre accueille principalement des enfants et des adolescents polyhandicapés. Concrètement, il est prévu de surélever d'un étage (3e étage, construction en bois) le bâtiment existant de 3 étages (sous-sol / rez-de-chaussée à 2e étage, construction massive) avec utilisation du toit (4e étage) et extension de la passerelle (fermeture du 1er étage et surélévation du 2e étage).

**Type de projet** Transformation, Aufstockung Bestandsbau

**Planification et réalisation** 2021 - 2023

**Maître d'ouvrage** Sonnenberg Heilpädagogisches Schul- und Beratungszentrum

**Architecte** WR Architekten AG

### Piscine couverte de 50m à Neufeld, Berne



**Descriptif** La nouvelle piscine couverte de 50 mètres de Neufeld doit répondre à des exigences élevées en matière d'efficacité énergétique et d'environnement. C'est pourquoi des mesures importantes ont été prises en matière d'efficacité énergétique et d'écologie de la construction. Elle sera la première piscine couverte de Suisse à répondre aux exigences de MINERGIE-P-ECO.

**Type de projet** Nouvelle construction

**Planification et réalisation** 2018 - 2023

**Maître d'ouvrage** Hochbauamt der Stadt Bern

**Architecte** Armon Semadeni Architekten GmbH, Zürich

**Coûts / volume de construction** 75 Mio.