

# Werkliste

*Stefan Berner*

Stand: 05.05.2026

## Wohnhaus Aargau, Baden-Dättwil, Zürich



Projektart	Neubau
Planung und Ausführung	2006 - 2010
Bauherrschaft	Zeka, Zentrum Körperbehinderung Aargau, Aarau
Architekten	Froelich & Hsu Architekten, Zürich

## MFH Einsiedlerstrasse, Horgen, Zürich



Beschrieb	Beratung in den Bereichen Bauphysik und Akustik, Erstellen der erforderlichen Nachweise
Projektart	Neubau
Planung und Ausführung	2012 - 2016
Bauherrschaft	Iris Varco
Architekten	Hotz Partner AG SIA

### Tamedia AG, Zürich



**Beschrieb** Der Tamedia Hauptsitz am Stauffacher Zürich ist ein Glas und Fichtenholzbau. Das 7-stöckige Gebäude bietet 480 Arbeitsplätze. Das Skelett des Neubaus am Stauffacher besteht aus vorgefertigten Fichtenelementen, die millimetergenau gefräst und dann vor Ort ohne Schrauben und Nägel zusammengefügt wurden. 2000 Kubikmeter Fichtenholz wurde dazu verwendet. Dazu kommt eine Glasfassade, die sich zur Sihl hinaufziehen lässt.

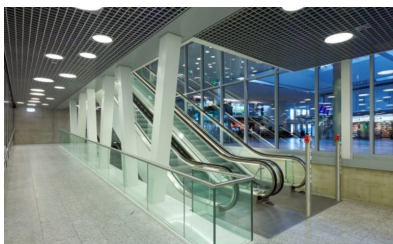
Projektart	Neubau
Planung und Ausführung	2008 - 2013
Bauherrschaft	Tamedia AG Zürich
Generalplaner	Tamedia AG Zürich
Architekten	Shigeru Ban, Tokyo, Paris, New York

### MFH Habsburgstrasse, Zürich



Projektart	Neubau
Planung und Ausführung	2009 - 2010
Bauherrschaft	Privat
Architekten	Hauenstein La Roche Schedler Architekten

### Sicherheitskontrollgebäude Flughafen, Zürich



**Beschrieb** Gleich nach dem Check-in und vor dem Airside Center entsteht mit diesem Scharniergebäude auf vier Etagen ein effizientes Kontrollsystem mit 26 Kontrolllinien. Diese sind sowohl vom Check-in 1 als auch vom Check-in 2 direkt erreichbar. Bis zu durchschnittlich 27 000 Passagiere pro Tag sollen im SKG abgefertigt werden. Erhöhter akustischer Komfort zur Förderung der Konzentrationsfähigkeit auch unter Hochbetrieb und zum Schutz der Angestellten standen im Fokus unseres Planungsbeitrags.

**Planung und Ausführung** 2008 - 2010

**Bauherrschaft** Unique Flughafen Zürich

**Planung** Itten + Brechbühl AG

### Tramdepot Kalkbreite, Zürich



**Beschrieb** Neubau Gleislagerung

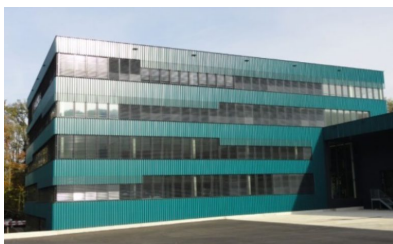
**Planung und Ausführung** 2008 - 2010

**Bauherrschaft** Stadt Zürich

**Gesamtleitung** Jauslin + Stebler Ingenieure AG Zürich

**Toolcenter, Zürich**

---



**Beschrieb** Im Industriegebiet Bergermoos in Urdorf ist ein zukunftsweisendes Logistikzentrum mit modernsten Lager- und Fördereinrichtungen sowie attraktiven Arbeitsplätzen entstanden. Der neue Hauptsitz wurde in zwei Etappen realisiert: Etappe 1 beinhaltet die Fertigstellung des neuen Logistikgebäudes und Etappe 2 die Realisierung des Verwaltungsgebäudes mit Büros, Sitzungszimmern, Personalräumen und diversen Nebenräumen. Die oberste Priorität bei der Planung und Durchführung hatte die Sicherstellung und Gewährleistung einer reibungslosen und durchgehenden Dienstleistungsqualität des Betriebes sowie die Einhaltung der sehr engen Terminvorgaben. Zudem mussten die neuen Gebäude bei tiefst möglichen Baukosten ein Höchstmass an Nutzungsflexibilität bieten.

Projektart	Neubau
Planung und Ausführung	2009 - 2012
Bauherrschaft	Brütsch / Rüeegg AG, Urdorf
Architekten	GWJARCHITEKTUR AG, Bern

---

**Alte Börse, Zürich**

---

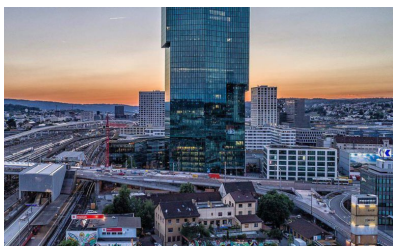


**Beschrieb**

Das Börsengebäude von den Architekten Walter Henauer und Ernst Witschi wurde zwischen 1929 und 1930 erbaut. Die „Alte Börse“ ist aus baukünstlerischer Sicht und auf Grund des Symbolgehaltes ein für die Stadt Zürich bedeutendes Bauwerk. In den letzten Jahren gab es immer wieder diverse grössere und kleinere Umbauten und Umnutzungen. Beim aktuellen Grundausbau wurde nun die Erneuerung der gesamten, veralteten Haustechnikanlagen und der sowohl vertikalen als auch horizontalen Hauptverteilungen sowie der konstruktiven und wärmetechnischen Erneuerung der Dachhaut realisiert. Die Gebäudestatik wurde auf die Erdbebensicherheit hin verstärkt. Der Umbau erfolgt teilweise unter laufendem Betrieb. Übergeordnet waren die Umsetzung der behördlichen Auflagen, des Brandschutzkonzeptes und die Erhaltung der Substanz sicherzustellen. Den Mietern wird mit dem Sanierungsprojekt ein in allen Belangen langfristig funktionierendes Gebäude im Grundausbau zur Verfügung gestellt.

Projektart	Umbau
Planung und Ausführung	2010 - 2013
Bauherrschaft	BVK Real Estate Management
Generalplaner	webereinhard Generalplaner AG, Zürich

**Prime Tower, Zürich**



**Beschrieb**

Mieterausbau

Projektart	Umbau
Planung und Ausführung	2010 - 2011
Bauherrschaft	Swiss + Global
Generalplaner	webereinhardt Generalplaner AG, Zürich

### Tramdepot Oerlikon, Zürich



Beschrieb	Erweiterungsbau
Projektart	Anbau
Planung und Ausführung	2010 - 2011
Bauherrschaft	Stadt Zürich
Architekten	Maier Hess Architekten GmbH Zürich

### Marktgasse 14 + 17, Zürich



**Beschrieb** Das Roth Haus wurde 1423 erstmals erwähnt. Seit 1489 wird es als Herberge betrieben und dürfte somit das älteste noch bestehende Gasthaus Zürichs sein. Die Liegenschaft Schwert wurde erst 1951 erstellt. In der unter Denkmalschutz stehenden Liegenschaft „Rothus“ soll ein Boutiquehotel mit 41 Zimmern und einem trendigen Gastronomie-Angebot entstehen. Das neue Hotel soll sich gemäss Eigentümern zu einem «jungen, städtischen Treffpunkt entwickeln». Im Eckgebäude sind auf drei Geschossen Ladenflächen geplant. In der Liegenschaft Schwert sind im Parterre eine Verkaufsfläche und im ersten Geschoss Büro-räume vorgesehen. In den oberen Stockwerken werden zwölf Stadtwohnungen (Zwei- und Drei-Zimmer) «im mittleren Preissegment» gebaut, zum Teil mit Sicht auf den neuen Hofgarten.

Projektart	Umbau
Planung und Ausführung	2011 - 2015
Bauherrschaft	ALT-ZÜRI Immobilien AG
Architekten	Miller & Maranta, Basel

### Gemeindehaus Uetikon am See, Zürich



Projektart	Neubau
Planung und Ausführung	2012 - 2015
Bauherrschaft	Gemeindeverwaltung Uetikon am See
Generalplaner	WR Architekten AG
Architekten	WR Architekten AG

**UBS Paradeplatz, Zürich**



**Beschrieb** Das Projekt „Branch Format“ umfasst die Neugestaltung aller Geschäftsstellen von UBS Schweiz. Dabei wird einerseits das Design in den rund 300 Geschäftsstellen vereinheitlicht und andererseits ein neues Konzept, wie Kunden empfangen und betreut werden, eingeführt. Die denkmalgeschützte Kundenempfangshalle der UBS Geschäftsstelle am Paradeplatz in Zürich ist mit einer Glaskuppel überdacht. Um die Empfangshalle herum sind Bankschalter und Beratungszimmer organisiert. Im Zuge der Branch Format Arbeiten entstehen in der Haupthalle neue Arbeitsplätze. Die akustische Behaglichkeit, sowie der Blendschutz sollen deutlich verbessert werden. Eine enge Zusammenarbeit mit der Zürcher Denkmalpflege ist für die Umsetzung des Projektes zwingend.

Projektart	Umbau
Planung und Ausführung	2011 - 2014
Bauherrschaft	UBS AG
Generalplaner	Itten + Brechbühl A
Architekten	Itten + Brechbühl AG

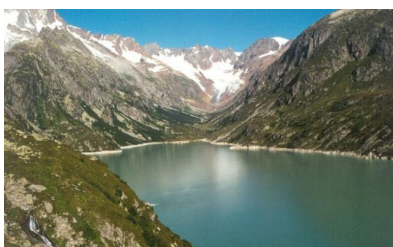
### Airside, Businesslounge Flughafen, Zürich



**Beschrieb** Das Projekt Flughafenkopf war mit der Schaffung von zwei neuen und zentralen Passagierdrehscheiben - landseitig dem Bahnhofsterminal und luftseitig dem Airside Center - ein bedeutender Bestandteil der 5. Ausbaustufe des Zürcher Flughafens. Das Airside Center ist die neue Drehscheibe für alle Reisenden am Flughafen Zürich. Der 250 Meter lange, bis zu 60 Meter tiefe und 25 Meter hohe, lichtdurchflutete Innenraum des Airside Centers erschliesst sich dem Reisenden als überwältigende, mehrgeschossige Halle mit weit gespanntem, leicht gewölbtem Dach und mit attraktiver Aussicht auf das Vorfeld.

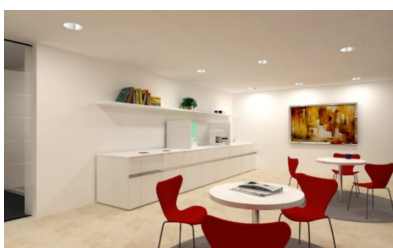
<b>Projektart</b>	Neubau
<b>Planung und Ausführung</b>	2011 - 2012
<b>Bauherrschaft</b>	Flughafen Zürich
<b>Architekten</b>	Raum B, Architektur und Gestaltungskonzepte GmbH

### Kraftwerk Göschenen, Zürich



<b>Beschrieb</b>	Sanierung
<b>Projektart</b>	Umbau
<b>Planung und Ausführung</b>	2011 - 2013
<b>Bauherrschaft</b>	Kraftwerk Göschenen AG
<b>Generalplaner</b>	Projekta AG Altdorf

### ZKB Neue Hard, Zürich



<b>Beschrieb</b>	Gesamtsanierung Hard A
<b>Projektart</b>	Umbau
<b>Planung und Ausführung</b>	2009 - 2013
<b>Bauherrschaft</b>	Zürcher Kantonalbank
<b>Architekten</b>	Priska Simona-Stäubli Dipl. Architektinnen

### Bürohaus St. Jakobsstrasse, Basel



**Beschrieb** Das denkmalgeschützte Gebäude aus den 60er Jahren in Basel umfasst drei Unter-, sieben Ober- und ein Attikageschoss. Es wird komplett saniert, wobei die Fassade mit besserer Wärmedämmung und neuen Fenstern erneuert werden. Die Statik wird erdbebensicher verstärkt, und die behördlichen Auflagen zur Erhaltung der Bausubstanz und zum Brandschutz werden erfüllt. In den oberen fünf Geschossen erfolgt der Mieterausbau, da diese später wieder vom bisherigen Mieter genutzt werden. Ziel der Sanierung ist ein langfristig funktionierendes Gebäude nach aktuellen Standards.

Projektart	Umbau
Planung und Ausführung	2012 - 2015
Bauherrschaft	Pensionskasse der UBS
Generalplaner	Webereinhardt Generalplaner AG
Architekten	Webereinhardt Generalplaner AG

### Hotel 4B, Zürich



Projektart	Neubau
Planung und Ausführung	2015
Bauherrschaft	Hotel 4B AG
Architekten	Germann & Achermann Architekten, Altdorf

### 2 MFH Oberdorf / Kirchweg, Luzern



Beschrieb	Neubau zweier MFH mit gemeinsamer Autoeinstellhalle
Projektart	Neubau
Planung und Ausführung	2017 - 2018
Bauherrschaft	ACAMA Immobilien AG, Sursee
Architekten	Entwurf bis Baubewilligung: Imens GmbH, Baar / Ausführungsplanung: IGD Grüter AG / Projektinitiator: Zimmermann AG, Aarau
Generalplaner	IGD Grüter AG

### Alters- und Spitexzentrum Dübendorf, Zürich



Projektart	Neubau
Planung und Ausführung	2015 - 2018
Bauherrschaft	Stadt Dübendorf
Architekten	Batimo AG Architekten SIA
Generalplaner	Batimo AG Architekten SIA

### ARB Bau 5 Administrationsgebäude Rotkreuz, Basel



Beschrieb	Neubau Bürogebäude
Projektart	Neubau
Planung und Ausführung	2010 - 2012
Bauherrschaft	F. Hoffmann-La Roche AG
Architekten	Burckhardt + Partner AG

### Park im Bühl, Zürich



Beschrieb	Wohnüberbauung von 4 MFH
Projektart	Neubau
Planung und Ausführung	2010 - 2013
Bauherrschaft	Priora Generalunternehmung AG, Bern
Architekten	Metron Architektur AG, Brugg

### East Side Kunz Areal: Spinnerkönig, Zürich



Beschrieb	Neubau- und Umbaumaassnahmen
Projektart	Neubau
Planung und Ausführung	2010 - 2014
Bauherrschaft	Hiag Immobilien AG
Architekten	Hauenstein LaRoche Schedler Architekten

### EFH Erlenbach, Zürich



Projektart	Neubau
Planung und Ausführung	2009 - 2011
Bauherrschaft	Privat
Architekten	Gus Wüstemann architects, Zürich

### Wohnüberbauung Markircher, Basel



Projektart	Neubau
Architekten	Wandeler & Stocker Architekten GmbH
Generalplaner	Frutiger AG

### EFH Kottenrainweg, Zürich



Beschrieb	Minergie und Aufstockung Solarpreis 2013
Projektart	Neubau
Planung und Ausführung	2011 - 2013
Bauherrschaft	Privat
Architekten	Rychner Partner AG, Horgen

### Wohnüberbauung Hofstetterfeld 11, Zürich



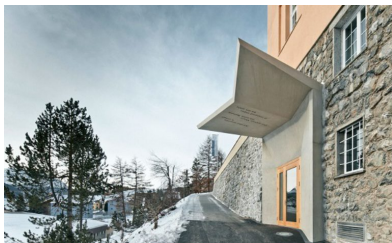
Projektart	Neubau
Planung und Ausführung	2011 - 2016
Bauherrschaft	Frutiger AG
TU/GU	Frutiger AG
Architekten	GKS Architekten + Partner AG

### EFH Meister, Zürich



Beschrieb	Neubau
Planung und Ausführung	2009 - 2014
Bauherrschaft	Privat
Architekten	Dost Architektur GmbH, Schaffhausen

### Theaterausbau Lyceum Alpinum, Zürich



Beschrieb	Umbau
Projektart	Umbau
Planung und Ausführung	2010 - 2011
Bauherrschaft	Lyceum Alpinum Zuoz AG, Zuoz
Architekten	gasser, derungs GmbH, Zürich

### Wohnhäuser Klinik Hohenegg, Zürich



Projektart	Umbau
Planung und Ausführung	2015
Bauherrschaft	Stiftung Hohenegg, Meilen
Generalplaner	Webereinhardt Generalplaner AG
Architekten	Webereinhardt Generalplaner AG

### UVEK Verwaltungszentrum, Zürich



Projektart	Neubau
Planung und Ausführung	2004 - 2006
Bauherrschaft	Bundesamt für Bauten und Logistik, Bern
Total-Unternehmer	HRS Hauser Rutishauser Suter AG, Frauenfeld
Architekten	GWJ Architekten AG, Bern

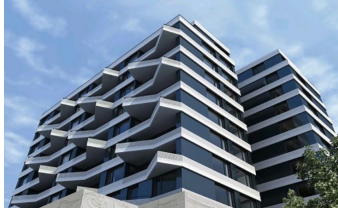
### Hard Turm Park, Baufeld A2, Zürich



**Beschrieb** Auf dem ehemaligen Industriequartier zwischen Escher-Wyss-Platz und dem Hardturm-Areal wurde auf dem Baufeld A2 ein Wohn- und Geschäftshaus mit Innenhof realisiert. Die Verkaufs- und Büroflächen liegen an der Pfingstweidstrasse, die 96 Wohnungen sind zum Park hin orientiert.

Projektart	Neubau
Planung und Ausführung	2012 - 2015
Bauherrschaft	Halter Entwicklungen AG, Helvetia Versicherungen AG
TU/GU	Porr Suisse AG
Architekten	Theo Hotz Partner Architekten AG

### Bachstrasse 17, Kreuzlingen, Zürich



**Beschrieb**

Das Haus an der Bachstrasse wird von einem gestalteten Platzraum umspült, der dem Erdgeschoss Öffentlichkeit verleiht. Baumgruppen segmentieren das Gebäude in seiner Ansicht und akzentuieren die Zugangsbereiche. Das Grundstück zum Sonnenplatz hin soll als kleiner Pocket-Park neu gestaltet werden und einladen zum sitzen und verweilen. Das Plateau über dem Ladengeschoss wird ausschliesslich den Bewohnern des Hauses geöffnet. Die grössere Fläche auf der Südseite wird als Kinderspielplatz genutzt. Die Bereiche vor den Wohnungen werden als private Gärten der untersten Wohnungen genutzt. Diese sind direkt über eine Treppe von den jeweiligen Wohnungen erschlossen. Die Qualitäten des bestehenden Hauses werden mit präzisen Eingriffen gestärkt. Die Wohnungstypologien werden grundsätzlich neu. Die grösseren Wohnungen zu den Stirnseiten werden dreiseitig ausgerichtet. Querbeziehungen durch die Wohnungen schaffen gut belichtete Räume und vielfältige Ausblicke. So kann das Potential des Hochhauses und der Aussichtssituation voll ausgeschöpft werden. Die zu einander versetzten Balkone, kragen als Dreiecke aus der Fassade und spielen so die Aussicht auf den See und den Waldrücken frei. Die kleineren Wohnungen in der Mitte werden konsequent über den belichteten Eingangsraum erschlossen und nicht mehr über den engen Vorbereich vor den Liften. Die Fassade wird von horizontalen Bändern strukturiert. Diese entwickeln sich aus dem Kern heraus und spielen sich in den Balkonen frei. Die Brüstungsbänder sind in Faserzementplatten materialisiert welche durch ein feines ornamentales Muster geprägt sind. So spielen die Bänder in zeitgemässer Weise mit dem Betonrelief des Vordachbereiches im Erdgeschoss. In den Fensterpartien wechseln sich Verglasung und Keramikfelder ab. Die keramisch verkleideten Partien zeichnen sich durch ein reiches Spiel mit Licht und Schatten aus. Dank diesen Bändern wird das Haus zu einem Seismograph der Lichtsituationen und lässt das Haus mit wechselndem Wetter anders aussehen. Dies stärkt die Qualität des Hochhauses und dient insbesondere der Fernwirkung.

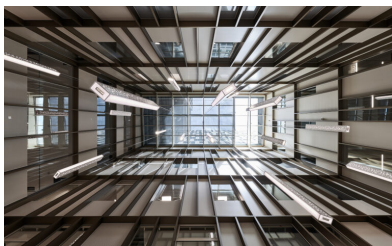
Projektart	Umbau
Planung und Ausführung	2013 - 2017
Bauherrschaft	Helvetia Versicherungen
Generalplaner	huggenbergerfries
Architekten	huggenbergerfries
TU/GU	HRS Renovation AG

**UBS AG, Zürich**



Beschrieb	Planung Umbau Grossraumbüro, Callcenter
Planung und Ausführung	2014
Bauherrschaft	UBS AG, Zürich

**Anna-Seiler-Haus Inselspital, Bern**



Beschrieb	Der Neubau BB12 ist entstanden und hat das neue Hauptgebäude auf dem Inselareal hervorgebracht. In Bezug auf die Minergie-P-ECO Zertifizierung hat dieses Projekt Pionierarbeit geleistet.
Projektart	Neubau
Planung und Ausführung	2014 - 2023
Bauherrschaft	Inselspital, Universitätsspital Bern
Architekt	GWJ Architektur AG, Bern IAAG Architekten AG, Bern ASTOC Architects and Planners GMBH, Köln (DE)
Baukosten	CHF 550 Mio.
Video	© Verein Minergie

### Kunz-Areal, Spinnerei III, Zürich



**Beschrieb** Das 1865 errichtete Fabrikgebäude Spinnerei III ist ein wesentlicher Teil der 1827 gegründeten Spinnereifabrik an der Reuss in Windisch. Das in weiten Teilen intakte Ensemble ist als Zeuge einer vergangenen industriellen Blüte Mittelpunkt des neuen Wohnquartiers. In der Spinnerei III entstanden 50 Loftwohnungen im Edelrohbau. Die Grundrisse der Wohnungen sind als "Loftgrundrisse" konzipiert. Die neuen Fassaden werden durch die Übernahme der klaren Fenstergliederung auf die Neubauteile und feine Unterschiede in Textur und Material geprägt.

Projektart	Umbau
Planung und Ausführung	2010 - 2016
Bauherrschaft	Kunz RE AG, Windisch
Architekten	Adrian Streich Architekten AG
TU/GU	Implenia Schweiz AG
Geschossfläche	10'818 m2

### Überbauung Kreuzäcker, Zürich



**Beschrieb** Neubau mit Gewerbefläche

**Projektart** Neubau

**Planung und Ausführung** 2011 - 2019

**Bauherrschaft** ImmoInvestPartner AG

**Architekten** Maier Hess Architekten GmbH

### Hotel Holiday Inn Express, Zürich



**Projektart** Neubau

**Planung und Ausführung** 2010 - 2013

**Bauherrschaft** Hess Investment Gruppe, Amriswil

**Architekten** Detail Design GmbH, Zürich

### Kernkraftwerk, Leibstadt in Aargau, Zürich



Beschrieb	Neubau und Erweiterung
Projektart	Neubau, Umbau
Planung und Ausführung	2006 - 2014
Bauherrschaft	Kernkraftwerk Leibstadt AG
Architekten	Itten+Brechbühl AG

### LCA, Supercomputing Center, Zürich



**Beschrieb** Die CSCS (Swiss National Supercomputing Center) konnte nach rund eineinhalbjähriger Bauzeit im Frühling 2012 das neue Supercomputing Center in Lugano (Cornaredo) beziehen. Das neue Center ist technisch bis ins kleinste Detail durchdacht, nachhaltig für zukünftige Erweiterungen und setzt neue Massstäbe in der Energieeffizienz. Dieses besteht aus einem fünf geschossigem Bürogebäude welches über zwei Verbindungen mit dem dreigeschossigen Rechencenter erschlossen ist. Im Untergeschoss des Rechencenters befinden sich die Primäranlagen der Haustechnik mit dem Schwerpunkt Elektro- und Kältetechnik. Das Erdgeschoss als Installationsgeschoss beinhaltet die Sekundäranlagen mit den Übergabestellen zu den Tertiäranlagen bzw. Supercomputer. Diese stehen im Maschineraum, welcher eine stützenlose Fläche von 2'000 m<sup>2</sup> aufweist. Das Rechencenter wurde konsequent über alle Haustechnikgewerke in 3D (BIM) geplant.

Planung und Ausführung	2009 - 2012
Bauherrschaft	ETH Immobilien, Zürich
Ausführung	Itten + Brechbühl AG, Zürich

### Mauritiuspark, Zürich



Beschrieb	Nachhaltigkeit durch Minergie
Projektart	Neubau
Planung und Ausführung	2011 - 2016
Bauherrschaft	Bonainvest AG
Generalplaner	Ghisleni Partner AG
Architekten	Ramser Schmid Architekten GmbH

### Bühler Innovations Center, Zürich



Projektart	Neubau
Planung und Ausführung	2016 - 2019
Bauherrschaft	Bühler-Immo Betriebs AG, Uzwil
Generalplaner	Caretta+Weidmann Baumanagement AG
Architekten	Carlos Martinez Architekten AG
Baukosten / -volumen	7'200 m2

### Hauptsitz Hapimag, Luzern



Projektart	Neubau
Planung und Ausführung	2017 - 2018
Bauherrschaft	Hapimag AG
Generalplaner	Ghisleni Partner AG
Architekten	ARGE BLUE Architects und Ghisleni Partner AG

**Hauptsitz MeteoSchweiz, Zürich**



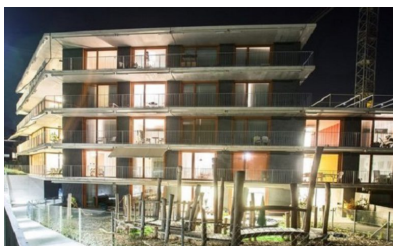
Beschrieb	Mieterausbau
Projektart	Neubau
Planung und Ausführung	2013 - 2014
Bauherrschaft	MeteoSchweiz, Zürich
Architekten	Marcel Ernst & Partner AG, Zürich

**Schulanlage Sägestrasse, Zürich**



Projektart	Neubau
Planung und Ausführung	2012 - 2015
TU/GU	Priora AG
Architekten	Maier Hess Architekten GmbH

**Pflege- und Altersheim, Stütlihus Grabs, Zürich**



**Beschrieb**

Das Stütlihus ist ein öffentliches Heim für Menschen verschiedener Altersgruppen. Die Heimbewohner werden als Gäste verstanden, denen eine bestmögliche Betreuung, Begleitung und Pflege angeboten wird. Das Stütlihus bietet aktuell 76 Heimplätze an. In einer Machbarkeitsstudie hat die Gemeinde mehrere Erweiterungsvarianten auf dem Areal untersuchen lassen. Der Entscheid einen zusätzlichen Neubau nördlich des Bestandes zu erstellen, war gleichzeitig die Entscheidung einen Projektwettbewerb durchzuführen. Der Erweiterungsbau soll die aktuellen wie auch künftigen Bedürfnisse vom Stütlihus ergänzend abdecken. In einem Neubau sollen 36 Einbettzimmer mit entsprechender Infrastruktur auf drei Obergeschossen eingerichtet werden. Im Erdgeschoss sind Räumlichkeiten für eine betreute Tagesstruktur vorzusehen.

Projektart	Neubau, Anbau
Planung und Ausführung	2015 - 2017
Bauherrschaft	Politische Gemeinde Grabs
Architekten	Haerle und Hubacher Architekten BSA GmbH

**Pflegeheim Sennhof, Vorderwald Aargau, Zürich**



**Beschrieb**

Der Sennhof ist ein Alters- und Pflegeheim für Langzeit- und Chronisch-Kranke. In einem Park gelegen, bildet das historische Ensemble den Kern des Betriebs. Die Neuorganisation bringt eine höhere Funktionalität und verbessert die Orientierung. Der Eingangsbereich mit Foyer und Festsaal gruppiert sich um den vierseitig umschlossenen Innenhof. Der Neubau nimmt sich durch die geringere Gebäudehöhe und die geknickten Fassaden zurück. Die Struktur ergibt sich aus der Anforderung, in alle Räume möglichst viel Licht hineinzuführen. Dem dienen auch die beiden begrünten Innenhöfe. Zusätzlich bietet der Neubau Sennhof 57 Patientenzimmer mit entsprechender Infrastruktur auf drei Geschossen. Im UG sind Räumlichkeiten für eine aktive betreute Tagesstruktur vorgesehen. In den zwei oberen Geschossen sind Aufenthalts- und Essbereiche vorgesehen. Der Neubau zitiert in vielen seiner Elemente die architektonische Sprache des Hauptbaus: Am offensichtlichsten manifestiert sich dieser Dialog im monumentalen Treppenhaus des Neubaus mit dem zentralen runden Oberlicht.

Projektart	Neubau
Planung und Ausführung	2015 - 2018
Bauherrschaft	Pflegeheim Sennhof
Architekten	Itten+Brechbühl AG Zürich